

GUIA INFORMATIVO

CAMPEONATO do MINHO
Arrecadações - Quintã
BTT XCM

5ª PROVA DO CAMPEONATO
DO MINHO DE BTT/XCM
WWW.CCMONCAO.ORG

monção **15**
NOVEMBRO
9.30H



BTT
2ª maratona
BERÇO
DO **ALVARINHO**

ORGANIZAÇÃO



APOIO



CAMPEONATO do MINHO
Arrecadações-Quintã BTT XCM
5ª PROVA DO CAMPEONATO
DO MINHO DE BTT/XCM
WWW.CCMONCAO.ORG



APRESENTAÇÃO

Organizada pelo Clube de Cicloturismo de Monção, em parceria com a Associação de Ciclismo do Minho, a 2ª Maratona BTT Berço do Alvarinho será disputada em trilhos da vila raiana de Monção, começando e terminando no centro da localidade na Praça Deu-la-Deu, com passagem por algumas quintas e adegas onde se produz o famoso vinho Alvarinho. Última e decisiva etapa do Campeonato do Minho de BTT XCM - Arrecadações da Quintã, a iniciativa também se destina a praticantes desportivos informais que participam em atividades numa perspetiva de lazer, independentemente de serem ou não atletas federados.

A Maratona BTT Berço do Alvarinho prevê a inscrição nas habituais categorias de competição, de lazer e de paraciclismo, estando contemplados percursos de Maratona com 62km e Meia-Maratona com 44km.

COMO CHEGAR

Local de Partida / Chegada: Praça Deu-la-Deu em Monção

Coordenadas GPS 42°04'43.34" N 8°28'54.14" W

[Hiperligação GOOGLE MAPS - CLIQUE AQUI](#)

O concelho de Monção dista 120 km do Porto, 70 km de Viana do Castelo e Braga, 35 km de Vigo e 32 km da fronteira de S. Gregório, podendo encontrar em qualquer um dos trajetos ótimas vias de comunicação.

Para chegar a Monção de automóvel tem várias alternativas: Se vem do Sul, pode utilizar a A3 desde o Porto, ou Braga até Valença, ou a IC1 (A28) do Porto até Vila Nova de Cerveira, passando por Viana do Castelo, seguindo depois pela E.N. 13 até Valença e E.N. 101 até Monção. Se estiver em Braga também pode optar pela E.N. 101. Caso venha da fronteira de S. Gregório, do Parque Nacional da Peneda Gerês ou Melgaço, pode utilizar a E.N. 202.

Se vem de Vigo pode utilizar a autoestrada até Tui, passar a ponte para Valença e seguir na E.N. 101 para Monção. Como alternativa, pode sair no nó do Porrinho, seguir em direção a Salvaterra, que está ligada a Monção por uma ponte internacional.

CAMPEONATO do MINHO
Arrecadações-Quintã BTT XCM
5ª PROVA DO CAMPEONATO DO MINHO DE BTT/XCM
WWW.CCMONCAO.ORG



PROGRAMA

Sábado 14 de Novembro

- 16h00 Abertura do secretariado (Federados e promoção) no Museu do Alvarinho (Praça Deu-la-Deu).
- 20h00 Encerramento do secretariado.

Domingo 15 de Novembro

- 07h30 Abertura do secretariado (Federados e promoção) no Museu do Alvarinho (Praça Deu-la-Deu).
- 08h30 Encerramento do Secretariado.
- 08h30 Reunião com os Diretores Desportivos no Museu do Alvarinho (Praça Deu-la-Deu).
- 09h00 Abertura do Controlo
- 09h10 Chamada dos atletas para a linha de partida da 2ª Maratona BTT Berço do Alvarinho
Campeonato do Minho de BTT XCM – Arrecadações da Quintã.
- 09h30 Partida.
- 11h45 Chegada do primeiro atleta da Meia-Maratona BTT Berço do Alvarinho.
- 12h30 Chegada do primeiro atleta da 2ª Maratona BTT Berço do Alvarinho
Campeonato do Minho de BTT XCM – Arrecadações da Quintã.
- 15h30 Cerimónia protocolar de entrega de prémios.
- 16h00 Encerramento da atividade

Para um eficiente funcionamento dos serviços de secretariado, a organização recomenda a todos os participantes que cheguem o mais cedo possível à Praça Deu-la-Deu no sentido de efetuar o levantamento do Kit de participante.

O secretariado funcionará impreterivelmente entre as 07h30 e as 08h30.



PADOCK

O Paddock será no centro da Vila de Monção. O secretariado estará localizado no Museu do Alvarinho junto ao local de Partida/Chegada (Praça Deu-la-Deu), para os atletas federados e de promoção.

A entrega de prémios será na Praça Deu-la-Deu e todos os outros serviços serão junto ao secretariado.

Os banhos e lavagem de bicicletas serão no edifício das Piscinas Municipais no parque das Caldas (800m do local de partida/chegada).

Em relação a parques de estacionamento haverá um parque dedicado à 2ª Maratona BTT Berço do Alvarinho junto à antiga estação do comboio (200m do local de partida/chegada), outro parque junto às Piscinas Municipais e outro parque exclusivo para as equipas federadas nas imediações do local de partida/chegada.



CAMPEONATO do MINHO
Arrecadações - Quintã BTT XCM
5ª PROVA DO CAMPEONATO DO MINHO DE BTT/XCM
[WWW.CCMONCAO.ORG](http://www.ccmoucao.org)



PARTIDA / META

A Partida e Meta da 2ª Maratona BTT Berço do Alvarinho e da Meia Maratona, é na Praça Deu-la-Deu em Monção.

Coordenadas GPS 42°04'43.34" N 8°28'54.14" W

[Hiperligação GOOGLE MAPS - CLIQUE AQUI](#)

PERCURSOS E ALTIMETRIA

Início do Percurso

Os primeiros quilómetros após a partida (aprox. 2 Km) serão efetuados por estrada e terão acompanhamento policial e de veículos da organização devidamente identificados, que irão monitorizar o grupo durante a extensão do percurso.

Extensão

Percurso Maratona BTT Berço do Alvarinho Campeonato do Minho de BTT XCM – Arrecadações da Quintã: 62km
(Acumulado aproximado subida/descida – 1.550m)

Percurso Meia Maratona BTT Berço do Alvarinho: 44km

(Acumulado aproximado subida/descida – 1.050m)

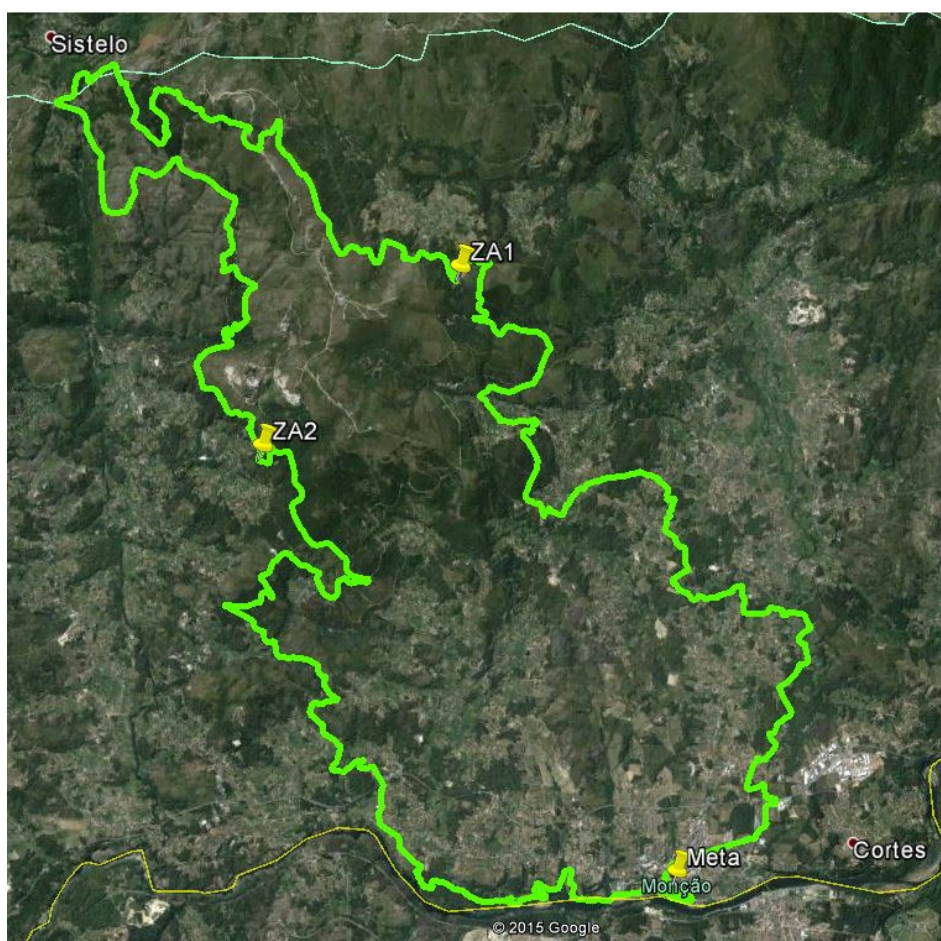
Separação e confluência da Maratona e da Meia Maratona

A separação do percurso da Maratona BTT Berço do Alvarinho Campeonato do Minho de BTT XCM – Arrecadações da Quintã e da Meia Maratona BTT Berço do Alvarinho ocorrerá ao Km 20 da prova.

A confluência da Maratona com a Meia Maratona será ao Km 45 da Maratona e Km 27 da Meia Maratona



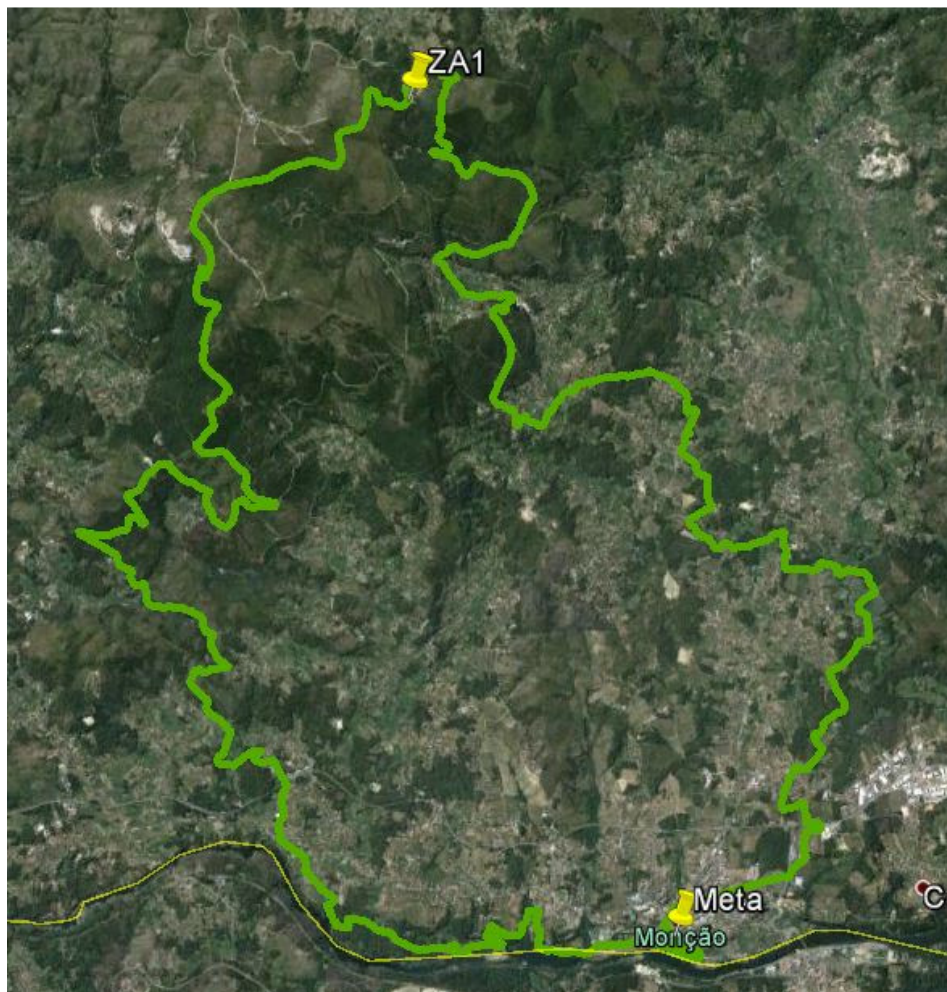
2ª Maratona BTT Berço do Alvarinho Campeonato do Minho de BTT XCM – Arrecadações da Quinta



(Acumulado aproximado subida/descida – 1.550m)



Meia Maratona BTT Berço do Alvarinho



(Acumulado aproximado subida/descida – 1.050m)

CAMPEONATO do MINHO
Arrecadações - Quilómetros BTT XCM

5ª PROVA DO CAMPEONATO
DO MINHO DE BTT/XCM
WWW.CCMONCAO.ORG



ZONAS DE ASSISTÊNCIA E ABASTECIMENTO

EQUIPAS

ZA1 - (Sr. do Bonfim – Anhões) – Km 20.0 da Prova

Coordenadas GPS 42°00'11.02"N 8°26'36.71"W

>Distância para melhor percurso automóvel: 13km (20 minutos)

[Para ver percurso clique aqui](#)

ZA2 - (Sto. André - Merufe) – Km 42.0 da Prova

Coordenadas GPS 42°01'31.44"N 8°24'38.42"W

>Distância para melhor percurso automóvel: 12km (20 minutos)

[Para ver percurso clique aqui](#)

Reforço Alimentar / Líquido (Sr. do Bonfim – Anhões) – Km 20.0 da Prova

Coordenadas GPS 42°00'11.02"N 8°26'36.71"W

Reforço Alimentar / Líquido (Sto. André - Merufe) – Km 42.0 da Prova

Coordenadas GPS 42°01'31.44"N 8°24'38.42"W



monção 15
novembro
9.30H

BTT
2ª maratona
BERGO DO ALVARINHO

SINALIZAÇÃO DO PERCURSO





SEGURANÇA

- Apesar da presença de elementos das autoridades e colaboradores da organização, os atletas devem respeitar o código da estrada;
- É obrigatório o uso do capacete devidamente colocado durante todo o percurso;
- Ao longo de todo o percurso existirão diversos veículos (ambulâncias, motos e carrinhas) devidamente identificados como Organização para o acompanhamento e apoio necessários;
- Aconselhamos muita atenção às placas sinalizadoras dos cruzamentos, perigo e das descidas perigosas;
- De forma à organização ter um completo controlo sobre os participantes que estão a realizar a atividade é obrigatório que todos (mesmo os desistentes) passem na zona de Meta.

A organização aconselha a realização de um exame médico a quem tenha antecedentes familiares com problemas cardíacos, diabetes, hipertensão arterial, arteriosclerose, doença renal ou pulmonar.

O Clube de Cicloturismo de Monção reserva-se o direito de divulgar imagens desta atividade nos meios de comunicação social e em suportes de comunicação da Associação. Após a inscrição, as informações nome e localidade serão publicadas na lista de inscritos da página do evento.

CONTACTOS

Telefones Organização

961 490 710 (Organização - Paulo Mendes)
964 131 802 (Meta/Secretariado - Xavier Rodrigues)
919 431 460 (Percurso – Filipe Sousa)
915 773 476 (Abastecimentos – José Paulo)

Outros Contactos úteis

Centro de Saúde – 251 653 926
GNR – 251 652 321
Bombeiros - 251 652 303



REGULAMENTO DA 2ª MARATONA BTT BERÇO DO ALVARINHO

CAMPEONATO DO MINHO DE BTT MARATONAS – ARRECADAÇÕES DA QUINTÃ

1. INTRODUÇÃO

1.1- A Maratona BTT Berço do Alvarinho é um evento organizado pelo Clube de Cicloturismo de Monção, em parceria com a ACM - Associação de Ciclismo do Minho, integrado no Campeonato do Minho de BTT XCM / Arrecadações da Quintã – 2015, que se rege pelos Estatutos, Regulamentos e normas da UCI, da UVP – Federação Portuguesa de Ciclismo e da ACM – Associação de Ciclismo do Minho, entre os quais o Regulamento Geral das Atividades Desportivas da ACM, havendo uma aceitação expressa dos mesmos pelos intervenientes nas atividades desportivas;

1.2- A Maratona BTT Berço do Alvarinho, no que à vertente de competição diz respeito, rege-se também pelo Regulamento Particular do Campeonato do Minho de BTT XCM / Arrecadações da Quintã - 2015;

1.3- A Maratona BTT Berço do Alvarinho integra o conceito de “Prova Aberta” definido pela UVPFPC, sendo permitida a participação de todos os interessados, maiores de 19 anos, independentemente de serem ou não filiados na UVP - Federação Portuguesa de Ciclismo;

1.4- A Maratona BTT Berço do Alvarinho é promovida no pressuposto das boas práticas ambientais e no estrito respeito, salvaguarda e proteção dos recursos naturais.

1.5- Os intervenientes na Maratona BTT Berço do Alvarinho assumem e declaram conhecer, aceitar e submeter-se aos Estatutos, Regulamentos e normas da UCI, das Confederações Continentais, das Federações Nacionais e da ACM, comprometendo-se a assumir uma conduta pautada pela ética e verdade desportiva, em consonância com os valores universais do desporto, nomeadamente, os preconizados pela Carta Olímpica.

1.6- Os participantes declaram assumir, nos termos da Lei de Bases da Atividade Física e do Desporto (Lei n.º 5/07) e legislação complementar, a especial obrigação de se assegurarem, previamente, de que não possuem quaisquer contraindicações para a prática da atividade.

1.7- Os concorrentes, participantes e demais intervenientes, quando as atividades se realizem na via pública, no todo ou em parte, terão que cumprir escrupulosamente as normas em vigor relativas à circulação rodoviária, nomeadamente o Código da Estrada e sua legislação regulamentar e complementar, respeitando as ordens e instruções dos agentes reguladores e observando uma conduta de ponderação, diligência, cautela, zelo e prudência de molde a prevenir quaisquer acidentes ou incidências.

CAMPEONATO do MINHO
Arrecadações - Quintã BTT XCM
5ª PROVA DO CAMPEONATO DO MINHO DE BTT/XCM
WWW.CCMONCAO.ORG



1.8- Ao formalizarem a pré-inscrição ou inscrição e ao apresentarem-se para participar na atividade desportiva, os participantes declaram conhecer e aceitar integralmente o presente Regulamento e as informações constantes do Guia Informativo. A aceitação expressa do presente regulamento e das disposições aplicáveis também ocorre nas situações em que a pré-inscrição e inscrição são efetuadas, em representação dos participantes, pelos diretores desportivos, representantes dos clubes ou outros interlocutores, estando todos estes obrigados a informar e sensibilizar os participantes para as disposições e necessidade de cumprimento dos regulamentos e normas.

2. MARATONA BTT BERÇO DO ALVARINHO

2.1- A Maratona BTT Berço do Alvarinho destina-se exclusivamente aos atletas com licença desportiva de competição.

2.2- O Campeonato do Minho de BTT/XCM é composta pelas seguintes provas:

Dia 15 de Março

Maratona BTT de Viana - ACM / FPC / Olímpico Vianense e Amigos do Desporto | Vila Franca

Maratona - Viana do Castelo

1# Campeonato do Minho de BTT XCM - Arrecadações da Quintã

Dia 12 de Abril

6º Raid do Facho BTT / Maratona XCM - ACM - ACR Roriz

Maratona - Roriz (Barcelos)

2# Campeonato do Minho de BTT XCM - Arrecadações da Quintã

Dia 7 de Maio

2ª Maratona Limiana - ACM / BaToTas

Maratona - Ponte de Lima

3# Campeonato do Minho de BTT XCM - Arrecadações da Quintã

Dia 26 de Julho

1ª Maratona BTT de Paredes de Coura - ACM / Câmara Municipal de Paredes de Coura

Maratona - Paredes de Coura

4# Campeonato do Minho de BTT XCM - Arrecadações da Quintã

Dia 15 de Novembro

2ª Maratona BTT – Berço do Alvarinho - ACM / CC Monção (www.ccmoucao.org)

Maratona - Monção

5# Campeonato do Minho de BTT XCM - Arrecadações da Quintã



3. CATEGORIAS E CORRIDAS

3.1- São estabelecidas as seguintes categorias de competição:

Categoria	Idades
MASCULINOS	
ELITES/ SUB23	+ 19 ANOS
MASTERS 30	DOS 30 AOS 39 ANOS
MASTERS 40	DOS 40 AOS 49 ANOS
MASTERS 50	+ 50 ANOS

FEMININAS	
ELITES/SUB23	+ 19 ANOS
MASTERS FEMININAS	+ 30 ANOS
PARACICLISMO	

3.2- Destinando-se a Maratona BTT Berço do Alvarinho aos atletas com licença desportiva de competição, os participantes portadores de licença de “betetista” ou “cicloturista” da UVP-FPC ou sem licença federativa serão colocados pelo organizador na prova de lazer.

3.3- Distâncias e percursos

3.3.1- As distâncias da Maratona BTT Berço do Alvarinho serão aproximadamente as seguintes:

Elites Masc.: 62 kms

Masters (30, 40 e 50+60): 62 Kms

Elites Fem.: 62 Kms

Masters Fem.: 62 Kms

Paraciclismo 44 Kms

Meia-Maratona 44 kms

3.3.2- Por motivos atendíveis e/ou relacionados com a organização operacional, o percurso inicialmente previsto poderá sofrer alterações.



3.4- Grelha de partida/ controlo/ Horários

3.4.1- Grelha de partida

- 1- Masculinos (+ 19 anos)
- 2- Femininas (+ 19 anos) e Paraciclismo
- 3- Masters 30
- 4- Masters 40
- 5- Masters 50
- 6- Masters Fem. (+ 30 anos)
- 7- Lazer

3.4.2- O acesso à grelha de partida será organizado por categorias ou através do sistema de boxes, segundo o ponto anterior e por nº dorsal.

3.5- Controlo de passagem

Os corredores que passem em qualquer posto de controlo, com mais de 1h30m de atraso em relação ao primeiro classificado de cada categoria, serão desclassificados.

3.6- Controlo de chegada

O controlo de chegada encerra 1h30min depois da chegada do vencedor de cada categoria.

Nota: Todos os atletas que terminem a prova depois do controlo encerrado serão colocados na grelha da classificação por ordem de chegada, como atletas não classificados.

3.7 Horários

Categorias	Horário Partida	Horário Controlo/Passagem	Horário Controlo/ Chegada
Absolutos Masc/Fem	09h30	1:30h após a passagem do 1º class. de cada categoria	1.30h após a chegada do vencedor de cada categoria
Master (masc. e fem.)	09h30	1:30h após a passagem do 1º class. de cada categoria	1.30h após a chegada do vencedor de cada categoria.
Lazer	09h30	1:30h após a passagem do 1º class. de cada categoria	1:30h após a passagem do 1º class. de cada categoria



3.8 - Acessórios

O uso de microcâmaras de filmar montadas nos capacetes, bicicletas ou qualquer parte do corpo dos atletas não é permitido em competições, salvo se autorizado pela organização com vista à recolha de imagens para a televisão oficial do evento.

4- INSCRIÇÕES

4.1- As inscrições são efetuadas diretamente no site da Associação de Ciclismo do Minho (www.acm.pt) até as 19 horas do dia 13 de Novembro de 2015.

4.1.1- As inscrições efetuadas fora do prazo regulamentar conferem ao organizador o direito de aplicar uma taxa de penalização de 10€ por atleta. As inscrições só poderão ser efetuadas e aceites pelo organizador.

4.1.2- Nenhuma inscrição poderá ser aceite após as 20h00 do dia 14 de Novembro.

4.1.3- Ao formalizarem a inscrição, os participantes declaram que todas as informações por si prestadas são verdadeiras e que conhecem e aceitam os regulamentos da UVP / Federação Portuguesa de Ciclismo e o Regulamento Particular da Maratona BTT Berço do Alvarinho, assim como também aceitam as adendas e esclarecimentos que venham a ser publicados pela organização.

5 – SECRETARIADO DA PROVA

5.1- Secretariado para controlo de licenças, levantamento de placas, dorsais e documentação:

Horários / secretaria	14 de Novembro	15 de Novembro
Abertura	16h00	7h30
Fecho	20h00	8h30

5.1.2- O secretariado funcionará nas instalações do Museu do Alvarinho (Praça Deu-la-Deu – Monção)

5.1.3 - Reunião de Diretores Desportivos

A reunião com a organização, colégio de comissários e diretores desportivos realiza-se 1h00 antes do início da competição, no local de concentração da prova.



5.1.4 - Taxas

A taxa de inscrição para atletas portadores de licença desportiva é de 8 euros e de 10 euros para não federados. A participação de atletas de paraciclismo é gratuita.

6- ATRIBUIÇÃO DE DORSAIS E PLACAS DE BICICLETA

6.1 – As placas e dorsais serão fornecidas pelo organizador.

7- CLASSIFICAÇÕES

7.1- Classificações individuais

7.1.1- Será efetuada uma classificação por categoria Absoluto (masculino e feminino) e uma classificação para as categorias de Masters 30, 40, 50 (Masc.), Masters (Fem.) e Paraciclismo.

7.1.2- Será elaborada uma classificação relativa aos participantes da categoria de lazer/promoção.

7.1.3- A organização poderá atribuir aos participantes na Maratona BTT Berço do Alvarinho, independentemente de serem ou não portadores de licenças de competição, prémios particulares ao(s) primeiro(s) atletas a passar(em) num determinado local a anunciar antes da partida, sendo obrigatória a presença dos vencedores na cerimónia protocolar.

7.2- A participação nas cerimónias protocolares é obrigatória. Em caso de ausência, o atleta será desclassificado e poderá incorrer em sanções disciplinares, salvo em casos devidamente justificados pelos atletas ou pelos diretores desportivos das equipas, e aceites pelo presidente do colégio de comissários.

7.2.1 - Os atletas contemplados na cerimónia protocolar deverão obrigatoriamente envergar o equipamento de competição das suas equipas e usar sapatos de competição ou sapato desportivo tipo sapatilha (ténis). É proibido o uso de chinelos.

7.2.2 - Apenas o vencedor de cada categoria poderá exhibir a bicicleta vencedora, num espaço designado para o efeito próximo do pódio (preferencialmente numa das laterais).

7.3- Classificação por Equipas

7.3.1- Haverá uma Classificação por Equipas.

7.3.2- A Classificação por Equipas será estabelecida com base nos três melhores resultados, obtidos numa ou mais categorias;

CAMPEONATO do MINHO
Arrecadações - Quilómetros BTT XCM
**5ª PROVA DO CAMPEONATO
DO MINHO DE BTT/XCM**
WWW.CCMONCAO.ORG



7.3.3- Para a atribuição da classificação por equipas, contarão apenas as categorias em que sejam classificadas no mínimo cinco (5) corredores à chegada;

7.3.4- Em caso de empate, beneficia a equipa com maior número de primeiros lugares dos seus corredores, maior número de segundos lugares e assim sucessivamente. Se o empate persistir, utiliza-se o critério do escalão mais alto;

7.3.5- Ordem dos escalões para efeito de desempate

1º ELITES /SUB 23 Masc.

2º ELITES /SUB 23 Fem.

3º MASTER 30

4º MASTER 40

5º MASTER 50 e 60

6º MASTER FEMININAS

8- SEGUROS E RESPONSABILIDADES

8.1- Os participantes na Maratona BTT Berço do Alvarinho que estejam inscritos na UVP - Federação Portuguesa de Ciclismo e possuam a respetiva licença desportiva em vigor estão abrangidos pelo seguro desportivo de acidentes pessoais e de responsabilidade civil contratualizado pela UVP-FPC e cujas condições constam do processo de filiação.

8.2- Os participantes na Maratona BTT Berço do Alvarinho que não estejam inscritos na UVP – Federação Portuguesa de Ciclismo estão abrangidos pelo seguro de acidentes pessoais contratualizado pela organização, cujas condições podem ser consultadas no secretariado, apenas podendo participar, em atividades competitivas, no âmbito das classes de promoção.

8.3- Os participantes na Maratona BTT Berço do Alvarinho que estejam inscritos em federação de ciclismo estrangeira deverão assegurar-se previamente serem detentores das autorizações necessárias e de estarem abrangidos pelos seguros de acidentes pessoais e de responsabilidade civil que incluam a participação em atividades em território português, devendo inibir-se da participação se tal não se verificar ou se existirem quaisquer dúvidas sobre a respetiva eficácia.



8.4- Para além dos limites das coberturas referidas nos pontos anteriores (e cuja responsabilidade é transferida pela organização para as companhias de seguros através da contratualização das supracitadas apólices), em qualquer circunstância pode ser assacada à organização a responsabilidade por quaisquer danos (patrimoniais e não patrimoniais, próprios ou de terceiros), decorrentes da conduta, acidentes e incidências provocadas pelos concorrentes, participantes e demais intervenientes ou por terceiros sobre estes, sejam ou não os mesmos alheios à atividade desportiva.

8.5- Em qualquer circunstância pode ser assacada à organização a responsabilidade por quaisquer danos (patrimoniais e não patrimoniais, próprios ou de terceiros), decorrentes da conduta, acidentes e incidências provocadas por indivíduos que, não estando sequer inscritos na atividade, por sua iniciativa incorporem o grupo de participantes.

8.6- Todos os participantes se certificarão previamente se estão efetivamente abrangidos pelas autorizações e seguros necessários, inibindo-se da participação se tal não ocorrer ou se existirem quaisquer dúvidas sobre a respetiva eficácia.

9- DIREITOS DE IMAGEM

À organização da Maratona BTT Berço do Alvarinho, respetivos patrocinadores, entidades associadas e comunicação social, é conferido o direito de recolha e utilização de imagens da atividade, independentemente da forma e processo de recolha, para posterior utilização em ações e atividades promocionais, jornalísticas, publicitárias ou outras que não afetem negativamente a imagem dos participantes. Havendo oposição à referida recolha e utilização, os participantes deverão notificar a organização dessa restrição antes do início da atividade, pressupondo-se a sua anuência, sem direito a compensação ou remuneração, se tal não ocorrer.

10- OMISSÕES

Os casos omissos serão decididos, nos termos regulamentares, pelo Colégio de Comissários e/ou pela organização.