

II MARATONA LIMIANA

3.^a Etapa do Campeonato do Minho de BTT/XCM

BTT



7 junho 2015

PONTE DE LIMA

Inscrição 10€ (Federados e não federados)

em: batotas.pontedelima.com / www.classificacoes.net

organização:



apoio:





PROGRAMA

Sábado, 6 de JUNHO

15h00 *Abertura do Secretariado (Clube Náutico de Ponte de Lima)*

19h00 *Encerramento do Secretariado*

Domingo, 7 de JUNHO

07h30 *Abertura do Secretariado
Clube Náutico de Ponte de Lima*

09h00 *Encerramento do Secretariado*

09h00 *Reunião com os Diretores Desportivos
Clube Náutico de Ponte de Lima*

09h30 *Abertura Zona de Meta*

09h55 *Encerramento Zona de Meta*

09h55 *Briefing na Zona de Meta*

10h00 *Partida Federados*

10h10 *Partida Não Federados*

12h30 *Chegada do primeiro atleta da Meia-Maratona*

13h30 *Chegada do primeiro atleta da Maratona*

15h00 *Cerimónia protocolar e de entrega de prémios*





COMO CHEGAR

Clube Náutico (Secretariado/Banhos)

[VER MAPA \(Pressione a tecla ctrl+botão esquerdo do rato para ver no Google Maps\)](#)

Coordenadas: 41° 45'56.4"N 8° 35'30.2"W

Do Porto para Ponte de Lima

[VER MAPA \(Pressione a tecla ctrl+botão esquerdo do rato para ver no Google Maps\)](#)

Coordenadas: 41° 45'56.4"N 8° 35'30.2"W

De Braga para Ponte de Lima

[VER MAPA \(Pressione a tecla ctrl+botão esquerdo do rato para ver no Google Maps\)](#)

Coordenadas: 41° 45'56.4"N 8° 35'30.2"W

Da Galiza para Ponte de Lima

[VER MAPA \(Pressione a tecla ctrl+botão esquerdo do rato para ver no Google Maps\)](#)

Coordenadas: 41° 45'56.4"N 8° 35'30.2"W





CONTACTOS E INFORMAÇÕES ÚTEIS

ORGANIZAÇÃO	969 516 392
• (Zona de Secretariado)	965 043 939
• (Zona de Meta)	969 064 179
• (Percurso Maratona e M.M)	966 513 152
• (Abastecimentos)	936 985 521
SERVIÇO SOS (Bombeiros Prova)	961 937 575
Nº Nacional Emergência Médica	112
Centro Hospitalar de Ponte de Lima	258 909 500
Bombeiros Vol. Ponte de Lima	258 909 200
PSP - Ponte de Lima	258 941 113
GNR - Ponte de Lima	258 900 240

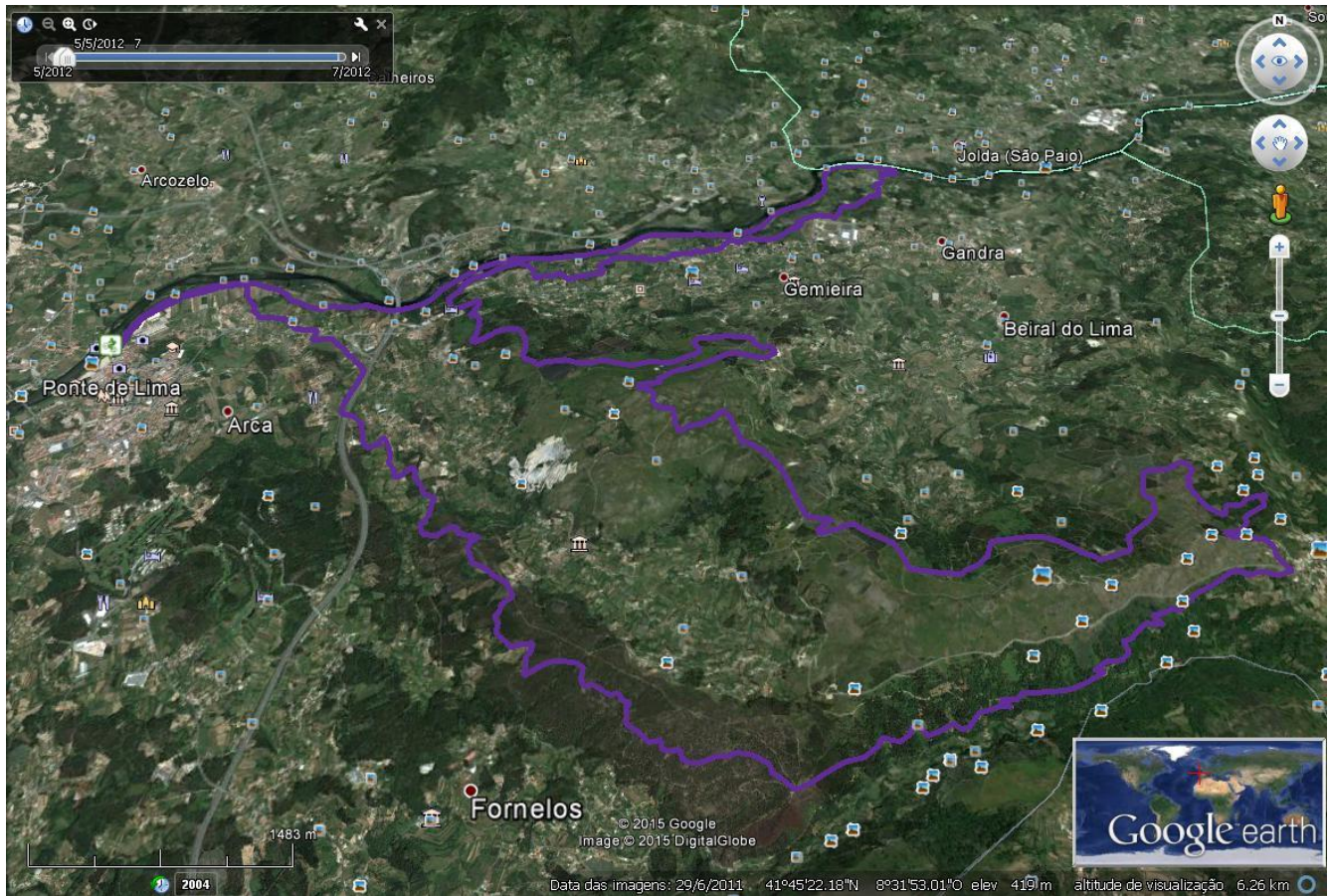


II MARATONA LIMIANA

3.ª Etapa do Campeonato do Minho de BTT/XCM

BTT

PERCURSOS E ALTIMETRIA*



* (percurso sujeito a alterações)

Sentido do percurso (sentido dos ponteiros do relógio): Saída Alameda de S. João e direção à Ecovia sentido S. Martinho da Gandra.

Separação Meia-maratona da Maratona Alameda de S. João (Zona da Meta): km 42,27.

Acumulado - Maratona: 1784m / **Meia-Maratona:** 9560m



MARATONA LIMIANA 73,21Km

Perfil de altitude (altimetria) 1ª Volta



Faixa de altitude 582 metros (Altitude desde 2 metros para 584 metros)

Subida acumulada 956 metros Descida acumulada 956 metros

Perfil de altitude (altimetria) 2ª Volta



Faixa de altitude 581 metros (Altitude desde 2 metros para 583 metros)

Subida acumulada 828 metros Descida acumulada 828 metros





MEIA MARATONA LIMIANA

42,27Km

Perfil de altitude (altimetria)



Faixa de altitude 582 metros (Altitude desde 2 metros para 584 metros)

Subida acumulada 956 metros Descida acumulada 956 metros





NOTAS IMPORTANTES

- 1) *O percurso da meia-maratona e da maratona são comuns. Após a passagem na Zona da Meta, os participantes na Maratona terão para efetuar um circuito de cerca de 30,94 kms a percorrer parte do circuito já efetuado na 1ª volta.*

	TERMINAM A PROVA
1ª passagem pela meta	Meia-Maratona e Paraciclismo
2ª passagem pela meta	Restantes categorias

- 2) *Relembramos a necessidade de todos os participantes e demais intervenientes observarem uma conduta de ponderação, diligência, cautela, zelo e prudência de molde a prevenir quaisquer acidentes ou incidências, cumprindo escrupulosamente as disposições, regulamentares e legais, relativas à circulação no percurso.*



ACESSO ÀS ZONAS ABASTECIMENTO (ZA)

<p>Km Percorridos Prova</p>	<p>Local de Meta e (ZA0 - Sólidos e Líquidos) VER MAPA (Pressione a tecla ctrl+botão esquerdo do rato para ver no Google Maps) Coordenadas: 41° 45'55.8"N 8° 35'31.3"W</p>
<p>15 Km</p>	<p>Zona de Abastecimento (ZA1 - Sólidos e Líquidos) VER MAPA (Pressione a tecla ctrl+botão esquerdo do rato para ver no Google Maps) Coordenadas: 41° 46'01.2"N 8° 32'48.1"W</p>
<p>19 Km</p>	<p>Zona de Abastecimento (ZA2 - Líquidos) VER MAPA (Pressione a tecla ctrl+botão esquerdo do rato para ver no Google Maps) Coordenadas: 41° 45'04.5"N 8° 31'13.7"W</p>
<p>25 Km</p>	<p>Zona de Abastecimento (ZA3- Líquidos) VER MAPA (Pressione a tecla ctrl+botão esquerdo do rato para ver no Google Maps) Coordenadas: 41° 44'47.1"N 8° 29'06.8"W</p>
<p>31 Km</p>	<p>Zona de Abastecimento (ZA4- Líquidos) VER MAPA (Pressione a tecla ctrl+botão esquerdo do rato para ver no Google Maps) Coordenadas: 41° 44'51.0"N 8° 32'35.6"W</p>

BANHOS (Instalações do Clube Náutico de Ponte de Lima).

CONTROLO ANTI-DOPAGEM (Instalações do Clube Náutico de Ponte de Lima)



II MARATONA LIMIANA

3.ª Etapa do Campeonato do Minho de BTT/XCM



SINALIZAÇÃO (exemplos)





PLACAS DE IDENTIFICAÇÃO DOS PARTICIPANTES

- Dorsal (Branco)** 1 até 100 - MARATONA - ABSOLUTOS MASCULINOS
- Dorsal (Azul)** 101 até 200 - MARATONA – MASTERS 30
- Dorsal (Cinzento)** 201 até 300 - MARATONA – MASTERS 40
- Dorsal (Castanho)** 301 até 400 - MARATONA – MASTERS 50
- Dorsal Rosa)** 401 até 500 - MARATONA - ABSOLUTOS E MASTERS FEMININOS
- Dorsal (Verde)** 501 até 1000 - MARATONA – LAZER
- Dorsal (Amarelo)** 1001 até ... - MEIA-MARATONA – LAZER





*REGULAMENTO DA II MARATONA LIMIANA BTT DE PONTE DE LIMA
CAMPEONATO DO MINHO DE BTT MARATONAS - ARRECADAÇÕES DA QUINTÃ*

1. INTRODUÇÃO

1.1- A Maratona Limiana BTT é um evento promovido pelos Batotas e pela ACM - Associação de Ciclismo do Minho, integrado no Campeonato do Minho de BTT XCM / Arrecadações da Quintã - 2015, que se rege pelos Estatutos, Regulamentos e normas da UCI, da UVP - Federação Portuguesa de Ciclismo e da ACM - Associação de Ciclismo do Minho, entre os quais o Regulamento Geral das Atividades Desportivas da ACM, havendo uma aceitação expressa dos mesmos pelos intervenientes nas atividades desportivas;

1.2- A Maratona Limiana BTT, no que à vertente de competição diz respeito, rege-se também pelo Regulamento Particular do Campeonato do Minho de BTT XCM / Arrecadações da Quintã - 2015;

1.3- A II Maratona Limiana BTT integra o conceito de “Prova Aberta” definido pela UVP-FPC, sendo permitida a participação de todos os interessados, maiores de 19 anos, independentemente de serem ou não filiados na UVP - Federação Portuguesa de Ciclismo;

1.4- A Maratona Limiana BTT é promovida no pressuposto das boas práticas ambientais e no estrito respeito, salvaguarda e proteção dos recursos naturais.

1.5- Os intervenientes na Maratona Limiana BTT assumem e declaram conhecer, aceitar e submeter-se aos Estatutos, Regulamentos e normas da UCI, das Confederações Continentais, das Federações Nacionais e da ACM, comprometendo-se a assumir uma conduta pautada pela ética e verdade desportiva, em consonância com os valores universais do desporto, nomeadamente, os preconizados pela Carta Olímpica.

1.6- Os participantes declaram assumir, nos termos da Lei de Bases da Atividade Física e do Desporto (Lei n.º 5/07) e legislação complementar, a especial obrigação de se assegurarem, previamente, de que não possuem quaisquer contraindicações para a prática da atividade.

1.7- Os concorrentes, participantes e demais intervenientes, quando as atividades se realizem na via pública, no todo ou em parte, terão que cumprir escrupulosamente as normas em vigor relativas à circulação rodoviária, nomeadamente o Código da Estrada e sua legislação regulamentar e complementar, respeitando as ordens e instruções dos agentes reguladores e observando uma conduta de ponderação, diligência, cautela, zelo e prudência de molde a prevenir quaisquer acidentes ou incidências.

1.8- Ao formalizarem a pré-inscrição ou inscrição e ao apresentarem-se para participar na atividade desportiva, os participantes declaram conhecer e aceitar integralmente o presente Regulamento e as



informações constantes do Guia Informativo. A aceitação expressa do presente regulamento e das disposições aplicáveis também ocorre nas situações em que a pré-inscrição e inscrição são efetuadas, em representação dos participantes, pelos diretores desportivos, representantes dos clubes ou outros interlocutores, estando todos estes obrigados a informar e sensibilizar os participantes para as disposições e necessidade de cumprimento dos regulamentos e normas.

2. MARATONA LIMIANA

2.1- A Maratona Limiana BTT destina-se aos atletas com licença desportiva de competição e não federados.

2.2- O Campeonato do Minho de BTT/XCM é composta pelas seguintes provas:

Data	Prova	Localidade	Organizador
15.mar	Maratona BTT Fafe - Lameirinha <i>1# Campeonato do Minho de BTT XCM - Arrecadações da Quintã</i>	Viana do Castelo	ACM / FPC / Olímpico Vianense e Amigos do Desporto Vila Franca
12.Abr	6ª Maratona BTT Raid do Facho <i>2# Campeonato do Minho de BTT XCM - Arrecadações da Quintã</i>	Roriz Barcelos	ACR Roriz / ACM
18.Mai	Famalicão Maratona Race <i>3# Campeonato do Minho de BTT XCM - Arrecadações da Quintã</i>	VN Famalicão	Amigos do Pedal / ACM
7.Jun	Maratona de Ponte de Lima <i>3# Campeonato do Minho de BTT XCM - Arrecadações da Quintã</i>	Ponte de Lima	BaToTas / ACM
4.Out	Maratona BTT - Berço do Alvarinho - ACM <i>4# Campeonato do Minho de BTT XCM - Arrecadações da Quintã</i>	Monção	CC Monção / ACM

3. CATEGORIAS E CORRIDAS

3.1- São estabelecidas as seguintes categorias de competição:

Categoria	Idades
MASCULINOS	
ELITES/ SUB23	+ 19 ANOS
MASTERS 30	DOS 30 AOS 39 ANOS
MASTERS 40	DOS 40 AOS 49 ANOS
MASTERS 50	+ 50 ANOS





FEMININAS	
ELITES/SUB23	+ 19 ANOS
MASTERS FEMININAS	+ 30 ANOS
PARACICLISMO	

3.2- Destinando-se a Maratona Limiana BTT aos atletas com licença desportiva de competição, os participantes portadores de licença de “betetista” ou “cicloturista” da UVP-FPC ou sem licença federativa serão colocados pelo organizador na prova de lazer.

3.3- Distâncias e percursos

3.3.1- As distâncias da Maratona Limiana BTT serão aproximadamente as seguintes:

Elites Masc.:	73,21 kms
Masters 30 e 40:	73,21 Kms
Elites Fem.	73,21 Kms
Masters Fem.	73,21 Kms
Master 50	73,21 Kms
Paraciclismo	42,27Kms
Meia-Maratona	42,27 kms

3.3.2- Por motivos atendíveis e/ou relacionados com a organização operacional, o percurso inicialmente previsto poderá sofrer alterações.

3.4- Grelha de partida/ controlo/ Horários

3.4.1- Grelha de partida

- 1- Masculinos (+ 19 anos)
- 2- Femininas e Paraciclismo
- 3- Masters 30
- 4- Masters 40)
- 5- Masters 50
- 7- Lazer (por ordem de pagamento)

3.4.2- O acesso à grelha de partida será organizado por categorias ou através do sistema de *boxes*, segundo o ponto anterior.



3.5- Controlo de passagem

Os corredores que passem em qualquer posto de controlo, com mais de 1h30m de atraso em relação ao primeiro classificado de cada categoria, serão desclassificados.

3.6- Controlo de chegada

O controlo de chegada encerra 1h30min depois da chegada do vencedor de cada categoria.

Nota: Todos os atletas que terminem a prova depois do controlo encerrado serão colocados na grelha da classificação por ordem de chegada, como atletas não classificados.

3.7 Horários

Categorias	Horário Partida	Horário Controlo/Passagem	Horário Controlo/ Chegada
Elite Masc/Fem	10h00	1:30h após a passagem do 1º class. de cada categoria	1.30h após a chegada do vencedor de cada categoria
Master Masc. e Fem.	10h00	1:30h após a passagem do 1º class. de cada categoria	1.30h após a chegada do vencedor de cada categoria.
Lazer	10h10	1:30h após a passagem do 1º class. de cada categoria	1:30h após a passagem do 1º class. de cada categoria

3.8 - Acessórios

O uso de microcâmaras de filmar montadas nos capacetes, bicicletas ou qualquer parte do corpo dos atletas não é permitido em competições, salvo se autorizado pela organização com vista à recolha de imagens para a televisão oficial do evento.

4- INSCRIÇÕES

4.1- As inscrições são efetuadas em www.classificacoes.net

4.1.1- As inscrições efetuadas fora do prazo regulamentar conferem ao organizador o direito de aplicar uma taxa de penalização de 10€ por atleta. As inscrições só poderão ser efetuadas e aceites pelo organizador.

4.1.2- Nenhuma inscrição poderá ser aceite após o dia 4 de junho.





4.1.3- Ao formalizarem a inscrição, os participantes declaram que todas as informações por si prestadas são verdadeiras e que conhecem e aceitam os regulamentos da UVP / Federação Portuguesa de Ciclismo e o Regulamento Particular da I Maratona Limiana BTT, assim como também aceitam as adendas e esclarecimentos que venham a ser publicados pela organização.

5 - SECRETARIADO DA PROVA

5.1- Secretariado para controlo de licenças, levantamento de placas, dorsais e documentação:

Horários/ secretaria	6 de junho	7 de junho
Abertura	15h00	7h30
Fecho	19h00	09h00

5.1.2- O secretariado funcionará nas instalações do Clube Náutico de Ponte de Lima (jardim dos Labirintos, 4990 Ponte de Lima).

5.1.3 - Reunião de Diretores Desportivos

A reunião com a organização, colégio de comissários e diretores desportivos realiza-se 1h00 antes do início da competição, no local de concentração da prova.

5.1.4 - Taxas

A taxa de inscrição para atletas portadores de licença desportiva e não federados é de 10€. A participação de atletas de paraciclismo é gratuita.

6- ATRIBUIÇÃO DE DORSAIS E PLACAS DE BICICLETA

6.1 - As placas e dorsais serão fornecidas pelo organizador.

7- CLASSIFICAÇÕES

7.1- Classificações individuais

7.1.1- Para as categorias de federados, será efetuada uma classificação por categoria Elite (masculino e feminino) e uma classificação para as categorias de Masters 30, 40, 50 (Masc.), Masters (Fem.) e Paraciclismo.

7.1.2- Será elaborada uma classificação geral (1º, 2º e 3º), relativa aos participantes da categoria de lazer/promoção.





7.1.3- A organização poderá atribuir aos participantes na I Maratona Limiana BTT, independentemente de serem ou não portadores de licenças de competição, prémios particulares ao(s) primeiro(s) atletas a passar(em) num determinado local a anunciar antes da partida, sendo obrigatória a presença dos vencedores na cerimónia protocolar.

7.2- A participação nas cerimónias protocolares é obrigatória. Em caso de ausência, o atleta será desclassificado e poderá incorrer em sanções disciplinares, salvo em casos devidamente justificados pelos atletas ou pelos diretores desportivos das equipas, e aceites pelo presidente do colégio de comissários.

7.2.1 - Os atletas contemplados na cerimónia protocolar deverão obrigatoriamente envergar o equipamento de competição das suas equipas e usar sapatos de competição ou sapato desportivo tipo sapatilha (ténis). É proibido o uso de chinelos.

7.2.2 - Apenas o vencedor de cada categoria poderá exibir a bicicleta vencedora, num espaço designado para o efeito próximo do pódio (preferencialmente numa das laterais).

7.3- Classificação por Equipas

7.3.1- Haverá uma Classificação por Equipas.

7.3.2- A Classificação por Equipas será estabelecida com base nos três melhores resultados, obtidos numa ou mais categorias;

7.3.3- Para a atribuição da classificação por equipas, contarão apenas as categorias em que sejam classificadas no mínimo cinco (5) corredores à chegada, para as categorias masculinas e no mínimo três (3) corredores à chegada para as categorias femininas;

7.3.4- Em caso de empate, beneficia a equipa com maior número de primeiros lugares dos seus corredores, maior número de segundos lugares e assim sucessivamente. Se o empate persistir, utiliza-se o critério do escalão mais alto;

7.3.5- Ordem dos escalões para efeito de desempate

1º	ELITES /SUB 23 (Masc.)
2º	ELITES /SUB 23 (Fem.)
3º	MASTER 30
4º	MASTER 40
5º	MASTER 50
6º	MASTERS (Fem.)



8- SEGUROS E RESPONSABILIDADES

8.1- Os participantes na I Maratona Limiana BTT que estejam inscritos na UVP - Federação Portuguesa de Ciclismo e possuam a respetiva licença desportiva em vigor estão abrangidos pelo seguro desportivo de acidentes pessoais e de responsabilidade civil contratualizado pela UVP-FPC e cujas condições constam do processo de filiação.

8.2- Os participantes na Maratona Limiana BTT que não estejam inscritos na UVP - Federação Portuguesa de Ciclismo estão abrangidos pelo seguro de acidentes pessoais contratualizado pela organização, cujas condições podem ser consultadas no secretariado, apenas podendo participar, em atividades competitivas, no âmbito das classes de promoção.

8.3- Os participantes na Maratona Limiana BTT que estejam inscritos em federação de ciclismo estrangeira deverão assegurar-se previamente serem detentores das autorizações necessárias e de estarem abrangidos pelos seguros de acidentes pessoais e de responsabilidade civil que incluam a participação em atividades em território português, devendo inibir-se da participação se tal não se verificar ou se existirem quaisquer dúvidas sobre a respetiva eficácia.

8.4- Para além dos limites das coberturas referidas nos pontos anteriores (e cuja responsabilidade é transferida pela organização para as companhias de seguros através da contratualização das supracitadas apólices), em qualquer circunstância pode ser assacada à organização a responsabilidade por quaisquer danos (patrimoniais e não patrimoniais, próprios ou de terceiros), decorrentes da conduta, acidentes e incidências provocadas pelos concorrentes, participantes e demais intervenientes ou por terceiros sobre estes, sejam ou não os mesmos alheios à atividade desportiva.

8.5- Em qualquer circunstância pode ser assacada à organização a responsabilidade por quaisquer danos (patrimoniais e não patrimoniais, próprios ou de terceiros), decorrentes da conduta, acidentes e incidências provocadas por indivíduos que, não estando sequer inscritos na atividade, por sua iniciativa incorporem o grupo de participantes.

8.6- Todos os participantes se certificarão previamente se estão efetivamente abrangidos pelas autorizações e seguros necessários, inibindo-se da participação se tal não ocorrer ou se existirem quaisquer dúvidas sobre a respetiva eficácia.

9- DIREITOS DE IMAGEM

À organização da Maratona Limiana BTT, respetivos patrocinadores, entidades associadas e comunicação social, é conferido o direito de recolha e utilização de imagens da atividade, independentemente da forma e processo de recolha, para posterior utilização em ações e atividades promocionais, jornalísticas, publicitárias ou outras que não afetem negativamente a imagem dos participantes.



Havendo oposição à referida recolha e utilização, os participantes deverão notificar a organização dessa restrição antes do início da atividade, pressupondo-se a sua anuência, sem direito a compensação ou remuneração, se tal não ocorrer.

10- OMISSÕES

Os casos omissos serão decididos, nos termos regulamentares, pelo Colégio de Comissários e/ou pela organização.





ANEXOS:

- Road BOOK (Ver quadro acesso às Zonas de Abastecimento)
- Identificação dos seguintes pontos do percurso:
 - Partida/ Chegada (Km totais e dos pontos de abastecimento).
 - Zonas de abastecimento Neutro e apoio técnico
 - Gráfico de Altimétrica e altitude acumulada
 - Localização dos controladores e da assistência médica;
 - Secretariado
 - Vestiários, duchos e casas de banho; etc.
 - A lista dos hospitais e o plano de evacuação de corredores acidentados e lista dos meios disponíveis.

LINKS ÚTEIS

Batotas
Associação de Ciclismo do Minho
Classificações.net
Município de Ponte de Lima
Bombeiros Voluntários de Ponte de Lima
Previsão do Tempo

www.batotas.pontedelima.com
www.acm.pt
www.classificacoes.net
www.cm-pontedelima.pt
www.bv-pontedelima.com
www.ipma.pt

